



INFORME TRIMESTRAL

ABRIL - JUNIO 2023

CONTENIDO

INFORME TRIMESTRAL DE LA FUNDACIÓN JUANFE | ABRIL - JUNIO 2023

Transformando vidas,
construyendo Sueños

03 - 04

Balance Modelo 360°

05 - 06

Nuestro trabajo con
las jóvenes

07 - 10

Trabajo con las familias
y parejas

11 - 14

Rompiendo el ciclo

15 - 18

Abrazando la Maternidad

19 - 20

Construyendo competencias

21 - 24

Oportunidades
para el éxito

25 - 32

Balance proyecto transformemos
sin fronteras

33 - 34

Estrategia de
fortalecimiento institucional

35 - 36

Estrategia de fortalecimiento
ambiental

37 - 38

Plataforma WW4W y Eventos

39 - 40

Bonos de impacto

41

Testimonios

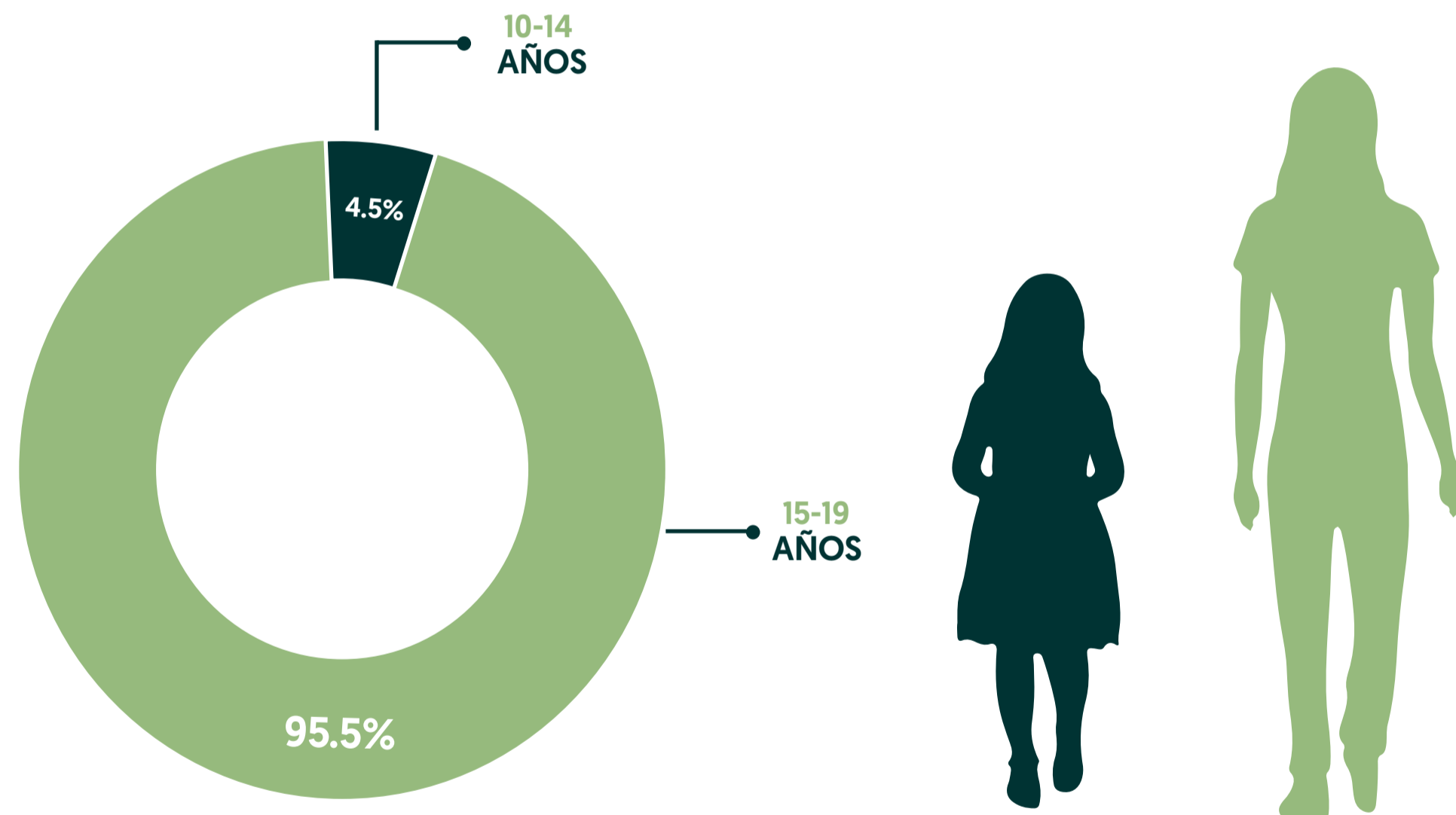
42

Casos de éxito

43

TRANSFORMANDO VIDAS, CONSTRUYENDO SUEÑOS

Del 1 al 31 de enero del 2023, se presentaron un total de **43.744 nacimientos en todo el país. 7.152 de estos nacimientos correspondieron a madres adolescentes**, lo cual representa el 16% del total en el país.



Estamos comprometidos con la promoción de los derechos de las mujeres y la prevención del embarazo adolescente, hemos trabajado durante 22 años en la implementación de programas integrales que generan desarrollo humano, económico, social y productivo de jóvenes en Cartagena y Medellín, para que puedan alcanzar su máximo potencial.

Este informe resume nuestro impacto en el segundo trimestre del año (abril-junio) y presenta los avances del proyecto Transformemos Sin Fronteras que trabaja por el desarrollo productivo y empoderamiento de mujeres migrantes venezolanas.



BALANCE DEL MODELO 360°

Empoderamiento resiliente

La atención psicosocial y el empoderamiento de las madres adolescentes son dos aspectos fundamentales en el desarrollo integral de nuestras jóvenes y en la prevención del embarazo subsecuente. Reconocer y responder a las necesidades emocionales, psicológicas y sociales de estas jóvenes es esencial para garantizar su bienestar y promover un desarrollo saludable tanto para ellas como para sus hijos.

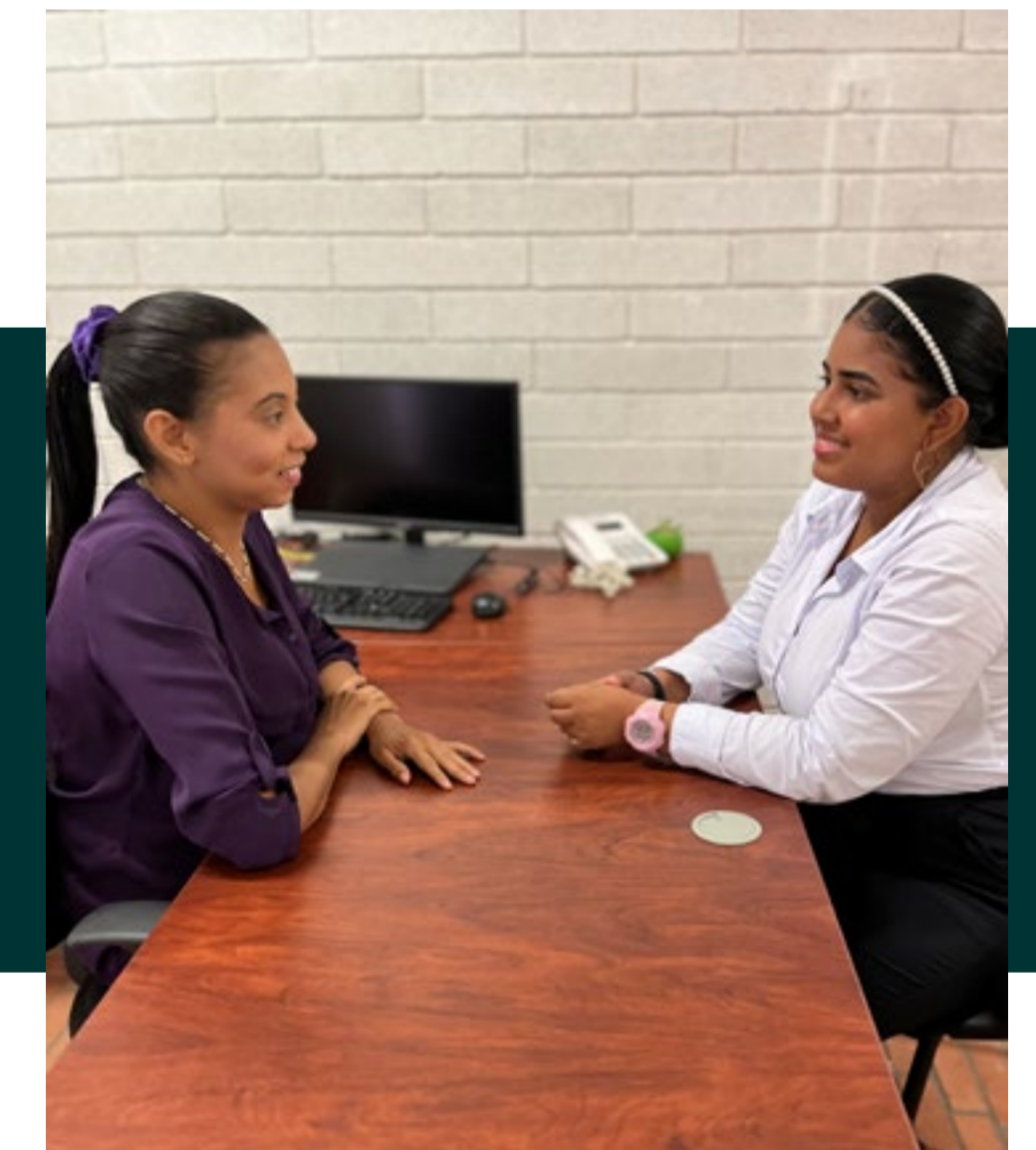
Con orgullo destacamos algunos de nuestros grandes logros de este trimestre:

Reconocer el contexto social, económico, emocional y familiar de nuestras jóvenes para poder generar atenciones psicosociales personalizadas que les han permitido adquirir las herramientas para gestionar de manera adecuada sus emociones y así construir un proyecto de vida esperanzador.

Disminuir la alteración en los estados de ánimo de las jóvenes a partir de la atención enfocada en momentos de crisis y a lo largo de sus procesos de formación.

Fortalecer los lazos familiares gracias a los encuentros y asesorías psicológicas con las familias y parejas de las jóvenes donde adquieren herramientas para construir entornos más seguros, que son claves para el éxito de su proceso de formación.

Redes de apoyo entre las jóvenes con problemáticas en común.



NUESTRO TRABAJO CON LAS JÓVENES

A lo largo de este trimestre hemos atendido a 628 jóvenes. Nuestra intervención está enfocada en fortalecer la salud mental e identificar las problemáticas para que reciban la atención adecuada de acuerdo a sus necesidades.

¿CÓMO LO HEMOS TRABAJADO?

CARTAGENA

304

Valoraciones

367

Asesorías
psicológicas

78

Intervenciones



MEDELLÍN

265

Valoraciones

540

Asesorías
psicológicas

134

Intervenciones



CARTAGENA



10

Encuentros de terapia de grupo donde se abordaron las temáticas:

- Terapia de reestructuración cognitiva y emocional: técnicas de manejo de emociones y autorregulación emocional.
- Psicoeducación y análisis funcional de la conducta con las beneficiarias durante la intervención individual.
- Diario de emociones.
- Meditación guiada para lograr un estado de atención centralizada en un pensamiento o sentimiento (felicidad, tranquilidad, armonía).
- Desarrollo de habilidades de afrontamiento y fortalecimiento de la autoestima para fomentar un mayor autoconocimiento.

12 grupos focales: 10 de salud mental, y 2 de violencia de género.

MEDELLÍN



10

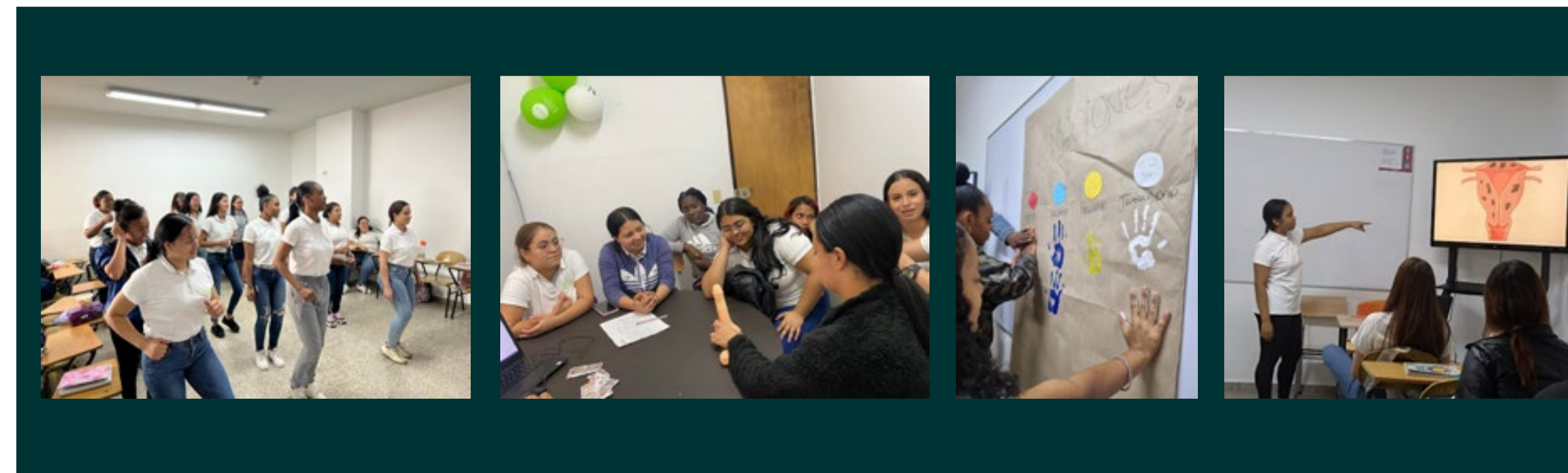
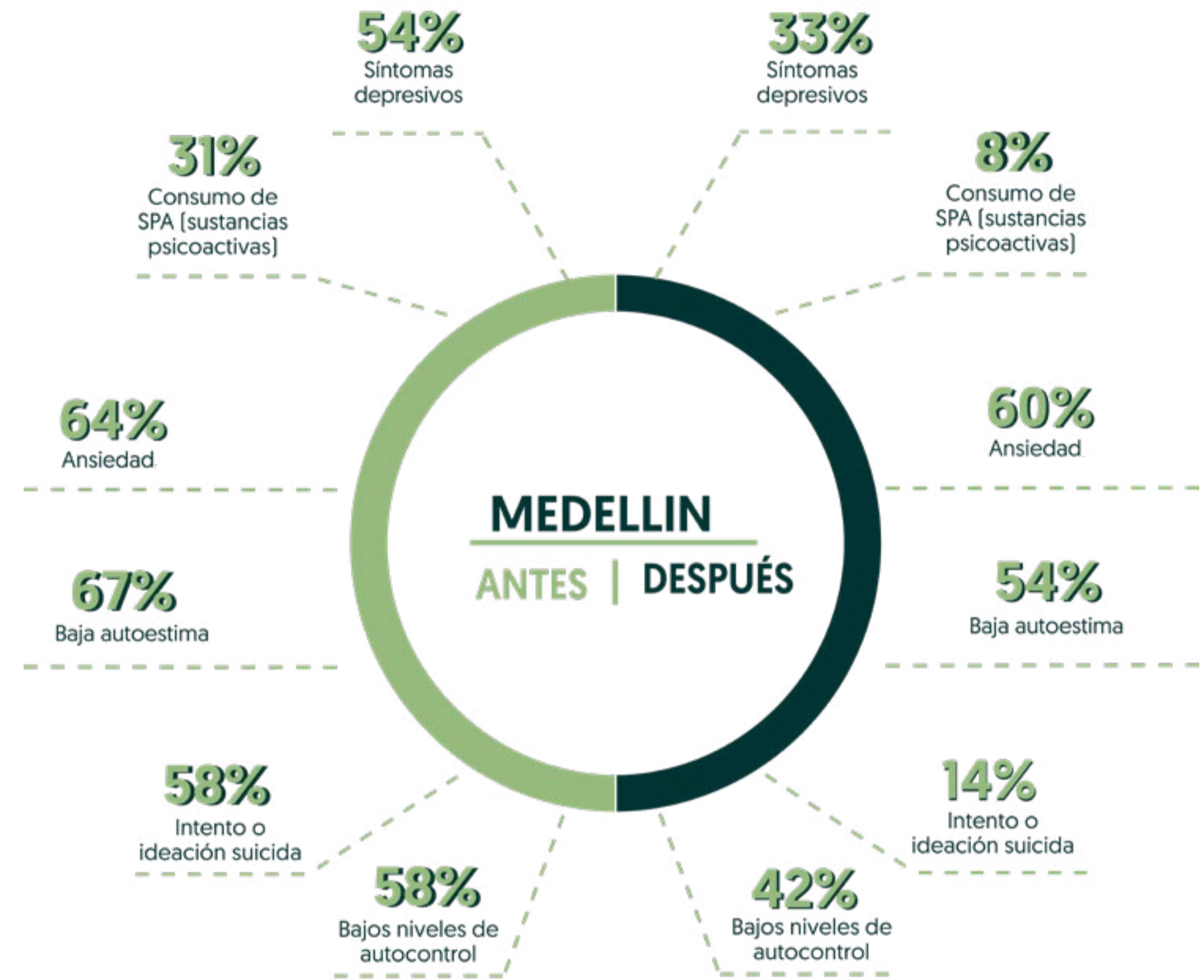
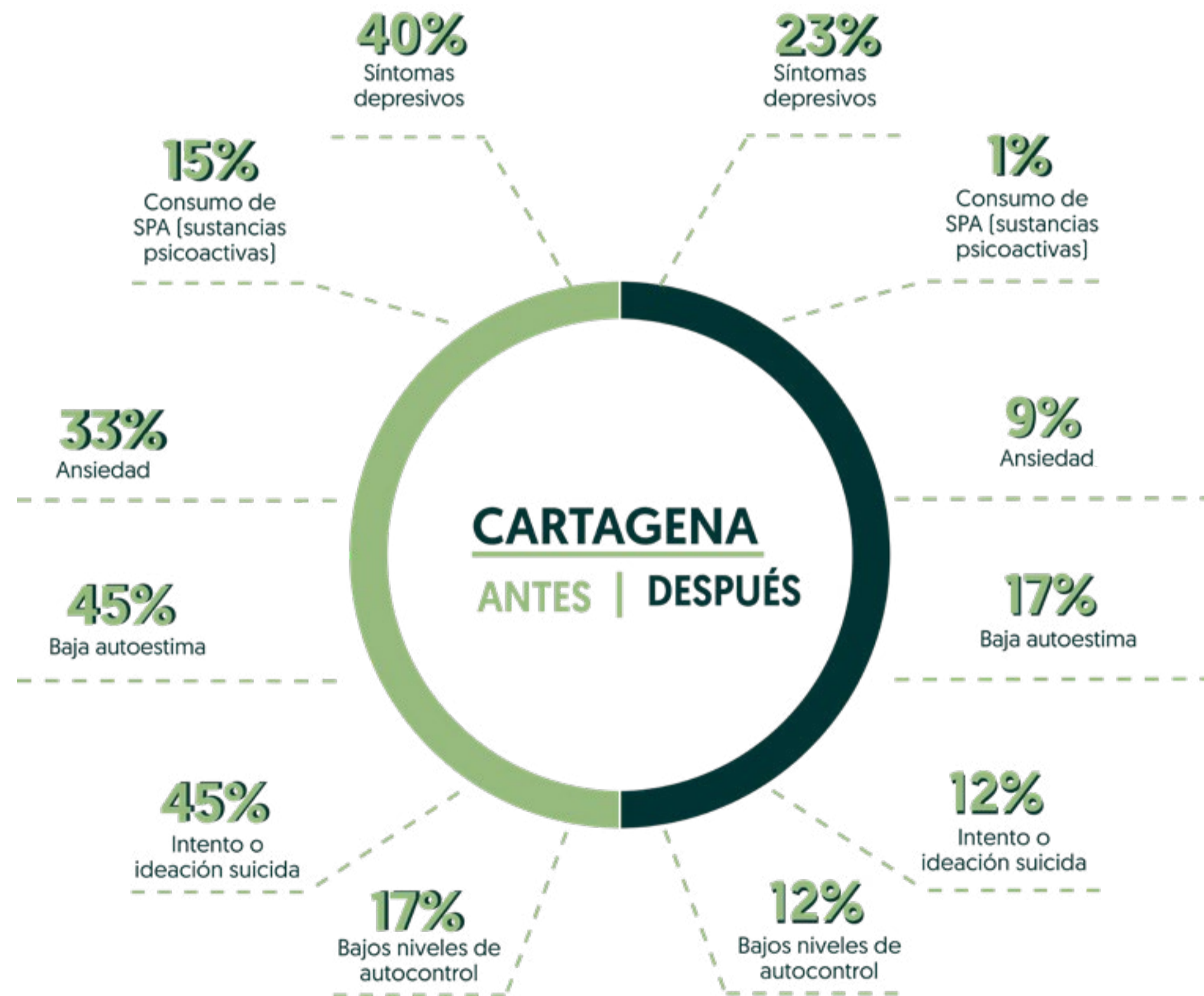
Encuentros de terapia de grupo donde se abordaron las temáticas:

- Habilidades sociales.
- Técnicas de relajación: respiración guiada, imaginación guiada, pensamiento creativo, dibujo, mandalas y escritura.

2 grupos focales de resignificación de experiencias y salud mental.



En este informe mostramos el éxito y los resultados de nuestra atención psicosocial, teniendo en cuenta que las valoraciones del estado emocional de nuestras madres adolescentes se miden a través de un sistema de monitoreo de forma semestral.



TRABAJO CON LAS FAMILIAS Y PAREJAS

Las familias y las parejas de nuestras madres adolescentes hacen parte del proceso de intervención y transformación. Para lograr resultados exitosos es fundamental darles herramientas y recursos para que se conviertan en una red de apoyo segura para las jóvenes promoviendo la sana convivencia en el entorno familiar y asegurar la sostenibilidad de los resultados.

¿Qué hemos logrado?

Dos grandes logros del trimestre:

- Reducción de estrés y ansiedad, lo que les permite afrontar las demandas diarias de manera más efectiva y mejorar su bienestar emocional.
- Toma de decisiones asertivas y procesos de introspección adecuados.



¿Cómo lo hemos hecho?

CARTAGENA

- Reconocimiento del contexto socioeconómico y familiar de las jóvenes a través de 304 visitas domiciliarias. Hemos avanzado en el 100% de las visitas programadas para el semestre.

Realizamos 5 encuentros de familia en los que abordamos temáticas en:

- Pilares de una crianza positiva
- Prevención de violencia intrafamiliar
- Salud mental
- Sanación y perdón familiar
- Estrategias de emprendimiento



Realizamos 5 encuentros de pareja en los que abordamos las siguientes temáticas:

- Lenguajes del amor
- Paternidad responsable
- Comunicación
- Trabajo en equipo
- Resolución de conflicto en pareja



Otras actividades encaminadas a fortalecer las relaciones familiares este trimestre: Se activó la alianza con la oficina de la mujer para atención de casos por violencia de género y participamos en mesa de prevención de embarazo distrital.

MEDELLÍN

- Reconocimiento del contexto socioeconómico y familiar de las jóvenes a través de 265 visitas domiciliarias. Hemos avanzado en el 100% de las visitas programadas para el semestre.

Realizamos 3 encuentros de familia en los que abordamos temáticas en:

- Comunicación asertiva y resolución de conflictos
- Control y manejo de emociones



Realizamos 3 encuentros de pareja en los que abordamos las siguientes temáticas:

- Comunicación asertiva
- Violencia económica
- Prevención de consumo de sustancias psicoactivas
- Realizamos 23 asesorías familiares y 5 asesorías de pareja



Otras actividades encaminadas a fortalecer las relaciones familiares este trimestre:

Se han realizado 30 articulaciones con instituciones en la ciudad con el propósito de contar con servicios para las jóvenes, como atención más oportuna de parte de la línea 123 social y 123 mujer, hogares de acogida a mujeres, ICBF, entidades de salud, operadores de buen comienzo e instituciones de la Alcaldía de Medellín.



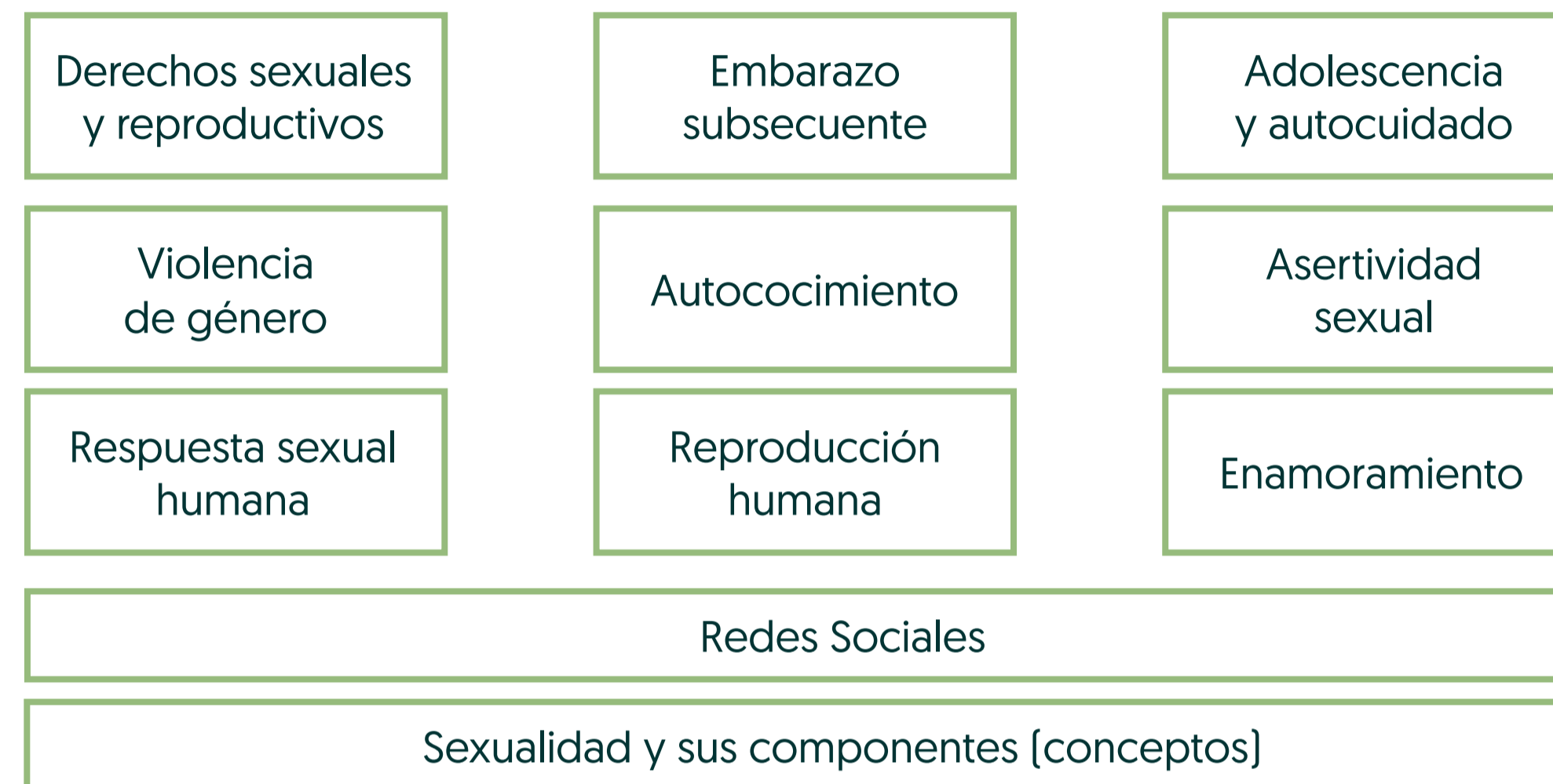
Rompiendo el ciclo

Uno de nuestros pilares es el cuidado de su salud sexual y reproductiva, por eso reciben herramientas para que puedan tomar decisiones autónomas y responsables sobre su vida sexual y reproductiva, generando capacidad para liderar una vida saludable y realizar sus proyectos con éxito.

A través del acceso a métodos anticonceptivos seguros y efectivos, se previenen embarazos no deseados y se promueve la salud materno – infantil, generando conciencia sobre las enfermedades de transmisión sexual. A través de la formación en el módulo de salud sexual y reproductiva, este trimestre, las jóvenes fortalecieron sus conocimientos en:



CARTAGENA-MEDELLIN



CARTAGENA

100%

De las jóvenes se encuentran planificando con un método anticonceptivo seguro.

83%

Planifican con métodos de larga duración o cirugía

100%

Planifican con métodos de corta duración

Hemos acompañado a nuestras jóvenes en sus procesos de toma de decisiones responsables a través de **80** asesorías en Salud Sexual y Reproductiva.

100% DE LAS ADOLESCENTES que se encuentran planificando, asistieron a los controles y charlas de planificación familiar.

MEDELLIN

88%

De las jóvenes se encuentran planificando con un método anticonceptivo de larga duración [cirugía] y corta duración.

12%

Planifican con métodos de corta duración

Hemos acompañado a nuestras jóvenes en sus procesos de toma de decisiones responsables a través de 49 asesorías en Salud Sexual y Reproductiva.

Acompañamos la gestión de 12 cirugías para ligaduras de trompas.

Otras actividades:

- Charla sobre salud menstrual y subsidio menstrual de Comfama a 31 madres adolescentes y 12 mujeres del equipo Juanfe.
- Charla sobre salud menstrual y entrega de insumos (copa menstrual y toallas reutilizables) a 80 madres adolescentes.
- Realización de citologías cervicouterinas a 8 mujeres del equipo Juanfe en alianza con el programa Medellín ME CUIDA.
- Stand prevención del embarazo subsecuente en la feria de servicios en alianza con la mesa **PREA**.



ABRAZANDO LA MATERNIDAD

En la Juanfe tenemos la responsabilidad de guiar a nuestras jóvenes en su rol de madres, por eso contamos con espacios académicos para que adquieran los conocimientos necesarios y habilidades relacionadas con la crianza respetuosa, la salud y el desarrollo infantil. A través del módulo “Rol Materno” les proporcionamos una base sólida para que se sientan más seguras, empoderadas y fortalezcan los lazos afectivos con sus hijos promoviendo su adecuado crecimiento.



CARTAGENA

Fortalecemos el desarrollo social y cognitivo de los hijos de nuestras madres adolescentes, en nuestro Centro Integral de Desarrollo Infantil – CIDI.



120

Bebés entre los 6 y 24 meses inscritos



50

Bebés atendidos diariamente

Actividades realizadas:

100% de las madres usuarias CIDI, participaron activamente en las jornadas de formación y talleres teórico-prácticos, reforzando el vínculo afectivo sano entre madre e hijo, empoderándolas en su rol materno, las temáticas abordadas:



Crianza respetuosa



Vínculo afectivo



Lactancia materna



Alimentación complementaria

Otras actividades encaminadas a fortalecer el rol materno este trimestre:

En alianza con el DADIS, las jóvenes recibieron una charla sobre prevención y manejo de la IRA (Infección respiratoria aguda).

MEDELLIN

Otras actividades encaminadas a fortalecer el rol materno este trimestre:

En alianza con el DADIS, las jóvenes recibieron una charla sobre prevención y manejo de la IRA (Infección respiratoria aguda).

Otras actividades encaminadas a fortalecer el rol materno este trimestre:

En alianza con el DADIS, las jóvenes recibieron una charla sobre prevención y manejo de la IRA (Infección respiratoria aguda).



Construyendo competencias para el éxito

Estamos seguros de que la educación integral es fundamental para promover el desarrollo profesional y personal de las madres adolescentes. A través de distintas actividades académicas y capacitaciones técnico laborales buscamos romper ciclos de pobreza. Para nosotros es importante que ellas puedan adquirir habilidades que les permitan acceder a empleos sostenibles y de calidad y alcanzar mayor estabilidad económica, generando un futuro próspero para ellas, sus hijos y familias.

Gracias a esta estrategia, este trimestre hemos logrado:

CARTAGENA

304 jóvenes se están formando bajo nuestro Modelo 360°, con énfasis en las siguientes técnicas laborales:



Belleza
106



Cocina
103



Hotelería
95

Aumentamos el porcentaje de asistencia y compromiso de las jóvenes, manteniendo un **promedio del 93%**.

304 jóvenes se encuentran estudiando inglés de forma curricular.

77 se encuentran recibiendo una formación en inglés intensivo en alianza con Caring For Colombia Foundation, potencializando así su perfil laboral y aumentando su acceso a mayores y mejores oportunidades laborales.

Otras actividades: en articulación con la Universidad Rafael Núñez, las jóvenes recibieron charlas sobre las siguientes temáticas: paz al aula, ambiente sano, diplomacia y relaciones.

- En articulación con Tecnar, las jóvenes recibieron la charla de responsabilidad social.
- 104 jóvenes recibieron una charla en derechos sexuales en alianza con el DADIS.

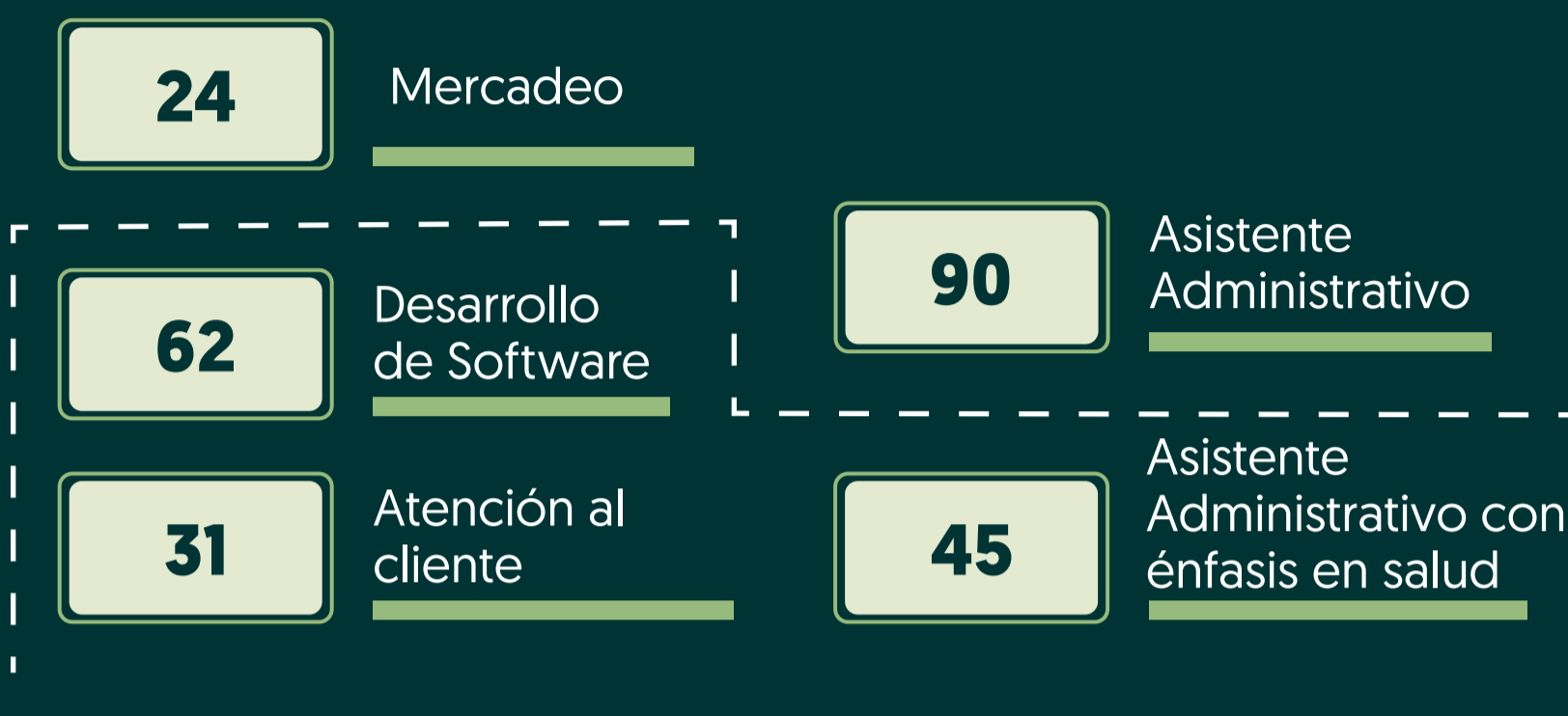
Alianzas formativas: Creamos alianzas para fortalecer las habilidades de las jóvenes:

37 jóvenes estudiantes de Servicios Hoteleros segunda fase, a través del SENA, recibieron capacitación en coctelería básica.

25 jóvenes estudiantes de Cocina se certificaron a través del SENA, en gestión de proyectos comunitarios.

En alianza con L’Oreal, 66 jóvenes, estudiantes de Belleza, recibieron una Master Class en peluquería y cosmetología.

MEDELLIN



- Aumentamos el porcentaje de asistencia y compromiso de las jóvenes, manteniendo un promedio **entre el 90% y el 94%**.
- **166 jóvenes** se encuentran estudiando inglés de forma curricular.
- 21 de ellas terminaron sus estudios de inglés en el Colombo-Americano de Medellín en alianza con la Embajada de los Estados Unidos en Colombia obteniendo resultados significativos en este proceso, mejorando su nivel de inglés.

Otras actividades:

- 20 jóvenes realizaron la presentación de su proyecto de emprendimiento, en alianza con la Embajada de los Estados Unidos en Colombia, en el cual recibieron un capital semilla para iniciar dichos proyectos, en estos momentos está en seguimiento la ejecución.
- Celebración graduación de Asistente Administrativo: 45 jóvenes participaron de las actividades de reconocimiento por su proceso formativo y próxima certificación como técnicos laborales.
- Visita Universidad EAFIT programa “En cuatro ojos Serieclub”, charla Soy ciudadana del mundo, donde se habló sobre la importancia de cumplir los sueños, en ella participaron aproximadamente 20 jóvenes.

Alianzas formativas



Alianza con Softserve: **27 jóvenes de MA 2023**, estudiantes de Desarrollo de Software, realizaron el curso de Big Data ofertado por Softserve para reforzar sus habilidades en el área.



Continuación de alianza con Bancolombia, programa Cuenta sin cuentas, donde participaron alrededor de **109 jóvenes, reforzando temas de finanzas personales** y endeudamiento responsable.

Nos enorgullece destacar nuestra alianza con el Instituto CESDE de Medellín, la cual ha permitido darle a las jóvenes Juanfe de Medellín, un acceso invaluable a una educación técnica de primer nivel. Gracias a esta colaboración estratégica, estamos ofreciendo una formación de alta calidad en diversas disciplinas clave para el mercado laboral. Las jóvenes se pueden formar como Asistente administrativa, Asesora comercial y de servicios, Asistente de mercadeo y Asistente de desarrollo de software. Esta alianza ha sido fundamental en nuestro compromiso de empoderar a las madres adolescentes con las habilidades y conocimientos necesarios para tener un mejor futuro laboral.



Cesde, nuestro aliado estratégico en Medellín:

Certificación de 45 jóvenes como Asistente administrativo, logrando culminar su etapa de formación académica en el CESDE y de participación en el programa integral de consolidación del propósito de vida para madres adolescentes.

OPORTUNIDADES PARA EL ÉXITO

Desarrollo Productivo e Inclusión Laboral Formal

El Centro de Empleo y Oportunidades (CEO), es el lugar en el que las jóvenes reciben acompañamiento profesional y personalizado para lograr conseguir su primer empleo formal y sostenible.

Durante este trimestre seguimos trabajando con diversas organizaciones e identificando oportunidades de capacitación adicional para nuestras graduadas. Nuestro objetivo es responder a la creciente demanda de contratación de jóvenes con habilidades y capacidades en los diferentes sectores económicos de las ciudades. Aspiramos a lograr su incorporación en empleos de calidad, formales y estables, garantizando así su desarrollo sostenible.

CARTAGENA - EMPLEO

Jóvenes activas: Número de egresadas que continúan recibiendo beneficios en gestión de empleo, acompañamiento, formación, participación en eventos, entre otros:

642

Jóvenes

41

Madres adolescentes empleadas este trimestre



Tipos de contrato

22% Contrato fijo

29% Contrato indefinido

27% Contrato obra labor

22% Contrato prestación de servicio

Ingresos

92% Salario entre 1 SLMLV.

8% Salario entre 1 y 2 SLMLV

En febrero, CEO recibió 82 jóvenes nuevas, egresadas de las formaciones técnicas en el mes de diciembre, con las cuales se viene trabajando el proceso de inserción laboral, a través de las siguientes actividades:

- Acompañamiento en su práctica laboral.
- Asesoría en la hoja de vida.
- Aplicación de pruebas psicotécnicas para el perfilamiento laboral.

EMPRESAS

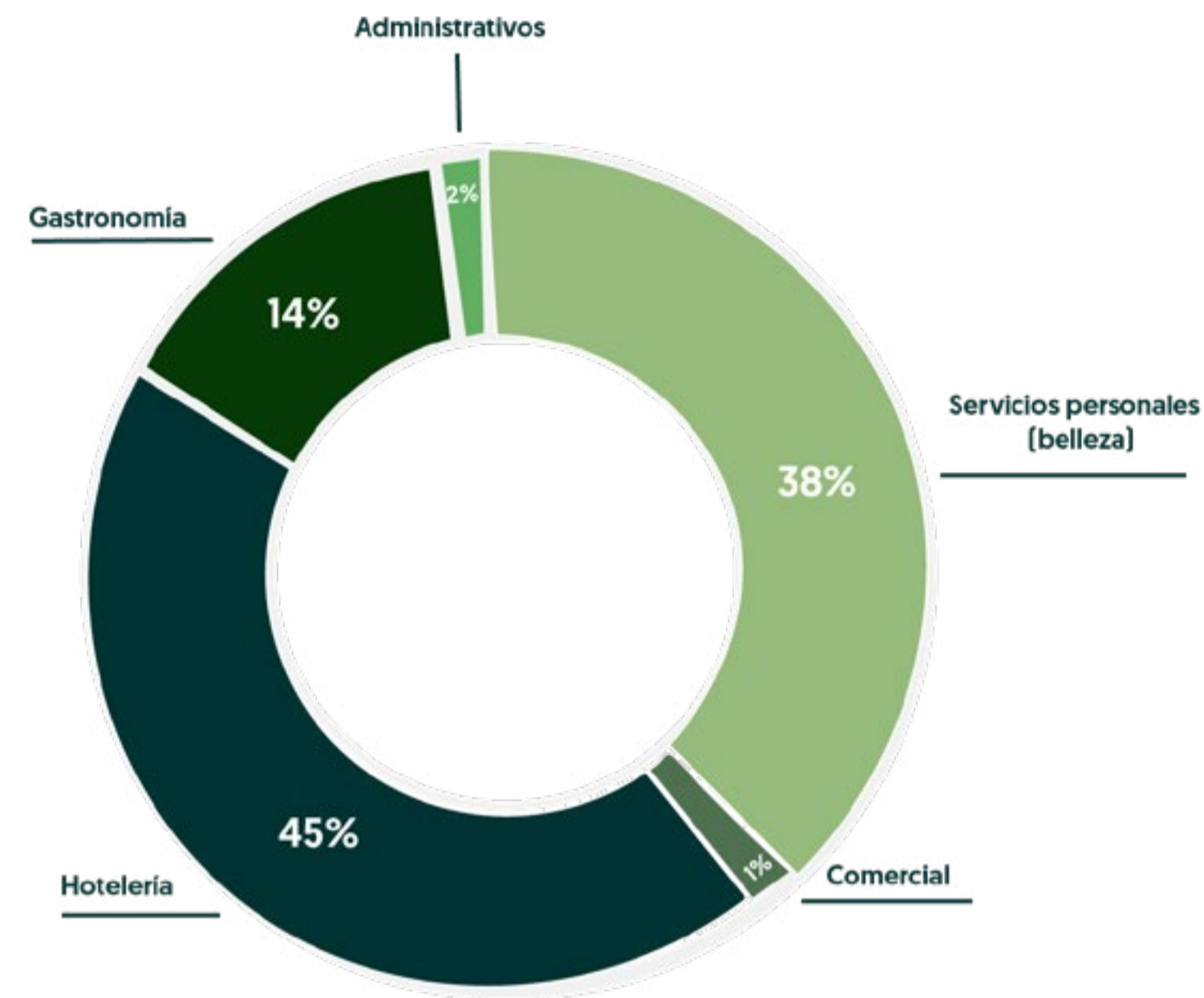
80 Empresas sensibilizadas en el segundo trimestre 2023.

110 Empresas totales aliadas.

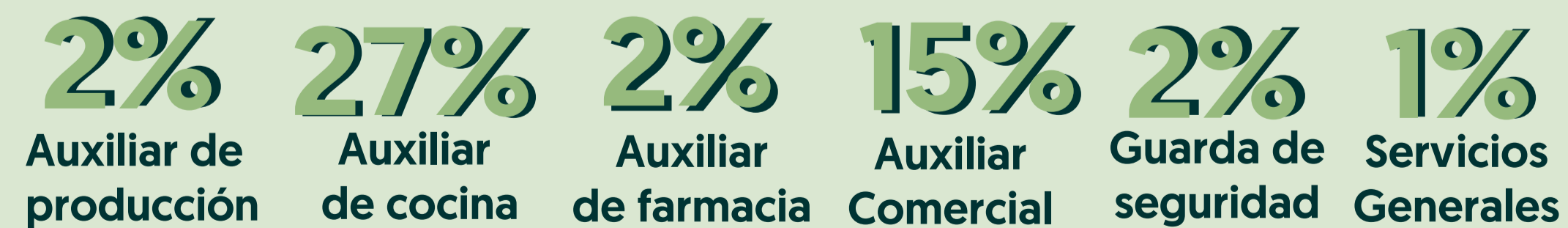
74 Nuevas alianzas.



SECTORES EMPLEADORES:



CARGOS QUE OCUPAN LAS JOVENES:



Formaciones

181 jóvenes formadas en áreas complementarias para su inserción laboral en el segundo trimestre:

- Cursos realizados: 5
- Talleres realizados: 3

Temas abordados

- Seguridad alimentaria
- Inteligencia financiera
- Inteligencia emocional en contextos laborales
- Spa de cabello

EVENTOS

Juanfe Tour: Sensibilizar a nuevos aliados empleadores sobre el modelo de desarrollo social 360° a través de un recorrido por el complejo social, asistieron 13 empresarios.

Conéctate para transformar: Encuentro virtual con el fin de socializar la etapa productiva de las jóvenes próximas a certificarse.



MEDELLIN - EMPLEO

Jóvenes activas: Número de egresadas que continúan recibiendo beneficios en gestión de empleo, acompañamiento, formación, participación en eventos, entre otros:

381

Jóvenes

48

Madres adolescentes empleadas este trimestre



Tipos de contrato

21%

Contrato fijo

42%

Contrato indefinido

37%

Contrato obra labor

Ingresos

84%

Salario entre 1 SLMLV

16%

Salario entre 1 y 2 SLMLV

En abril CEO inicio el acompañamiento en su práctica de **79 jóvenes**, con las cuales se viene trabajando el proceso de adaptación al campo laboral con la psicóloga organizacional y el docente encargado por parte del CESDE.

EMPRESAS

11

Empresas sensibilizadas en el segundo trimestre 2023.

300

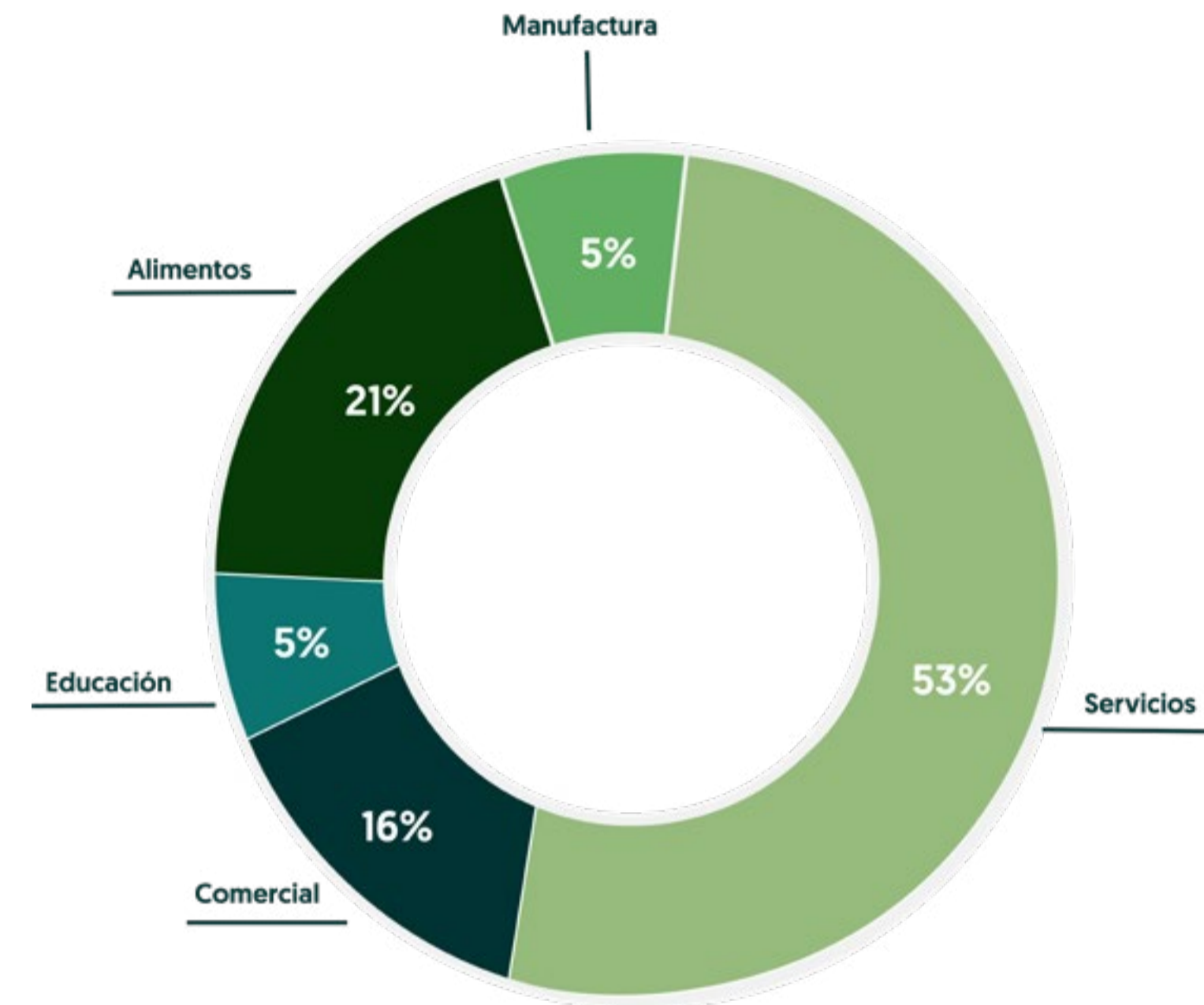
Empresas totales aliadas.

11

Nuevas alianzas.



SECTORES EMPLEADORES



CARGOS QUE OCUPAN LAS JOVENES

19%

Asesoras

2%

Operarias

9%

Mercaderistas

65%

Auxiliares administrativas y de servicios

5%

Otros cargos

Formaciones

200 jóvenes formadas en áreas complementarias para su inserción laboral en el segundo trimestre:

- Talleres realizados: 2
- Charlas: 3

Temas abordados

- Preparación para entrevista y hoja de vida
- Finanzas personales
- Imagen personal
- Herramientas ofimáticas
- Resolución de conflictos

EVENTOS

Desayuno empresarial: 13 empresas fueron sensibilizadas para la inclusión laboral de poblaciones vulnerables y el empleo sostenible. A través de estos encuentros logramos fortalecer y aumentar el acceso a oportunidades de crecimiento profesional y laboral para las madres adolescentes.

Closet laboral: Este trimestre tuvimos nuestra actividad de Closet Laboral, en donde contamos las jóvenes que accedieron a prendas de ropa para el trabajo y ahora tendrán la posibilidad de asistir a sus entrevistas y primeros empleos con seguridad y confianza.

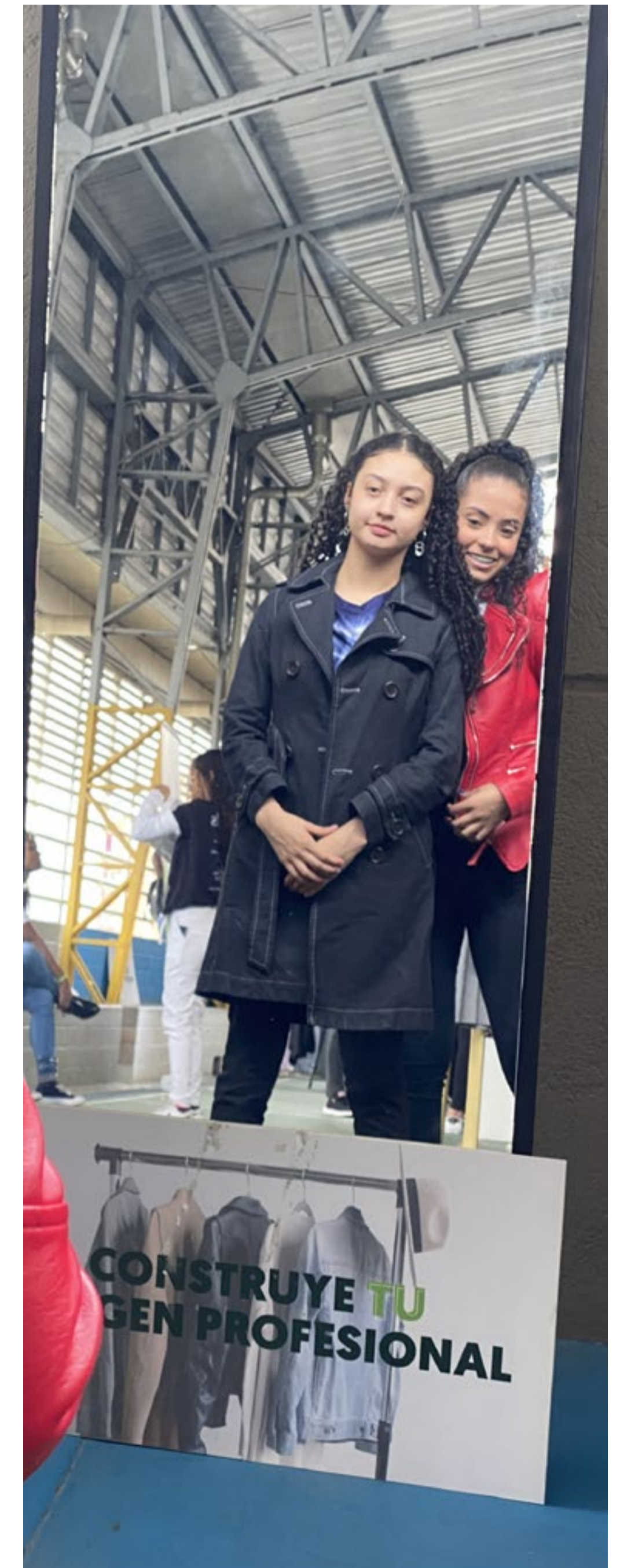


CUOTA SENA

Es un modelo donde las empresas realizan contratos de aprendizaje según la ley, y apoyan la formación de los aprendices para que adquieran conocimientos prácticos en entornos laborales, contribuyendo en su desarrollo profesional y personal.

En el segundo trimestre 2023 logramos:

- 12 empresas aliadas para patrocinio.
- 81 jóvenes firmaron contrato cuota SENA desde su etapa de estudios.
- 7 jóvenes están en proceso de selección para ser patrocinadas.



Proyecto Transformemos Sin Fronteras: Juanfe para la Integración en alianza con Conrad N. Hilton Foundation



Transformemos sin Fronteras, es una iniciativa en alianza estratégica con la Conrad N. Hilton Foundation. A lo largo de este trimestre trabajamos arduamente en la caracterización y selección de las mujeres migrantes venezolanas que serán beneficiadas con esta intervención.

El proceso de caracterización se llevó a cabo en el mes de abril en Cartagena y en junio en Medellín. De la mano de Innovation for Poverty Action (IPA) logramos que:

679 mujeres en Cartagena

670 mujeres en Medellín



Se inscribieron para participar en el proceso de caracterización del proyecto Transformemos sin Fronteras.

Luego de la caracterización, logramos seleccionar 70 mujeres migrantes que ahora hacen parte de la primera cohorte del proyecto en Cartagena, y nos encontramos en el proceso de selección de las beneficiarias que participarán en Medellín.



FORTALECIMIENTO INSTITUCIONAL

A través de la Cooperación Técnica con el fondo TVET del Banco Interamericano de Desarrollo continuamos el proceso de fortalecimiento de la Juanfe. **Este trimestre logramos culminar la formación al equipo en un kit de herramientas psicosociales que nos permitirá aumentar nuestra capacidad de generar planes de intervención especializados para cada joven**, un paso importante hacia su estabilidad emocional. Así mismo, trabajamos junto con la Institución Universitaria Marco Fidel Suárez en el fortalecimiento de capacidades de nuestro equipo de docentes y formadores e iniciamos el desarrollo de un nuevo módulo de habilidades digitales que permitirá que las jóvenes fortalezcan estas competencias y puedan tener mayor competitividad en el mercado laboral.

POR ÚLTIMO, GRACIAS A DELOITTE, este trimestre tuvimos un hito muy importante en términos de tecnología. Luego de muchas horas de trabajo de parte de Deloitte y la Juanfe, lanzamos dos módulos en la plataforma de Salesforce, que permitirán sistematizar la recolección de datos, aumentando la eficiencia y capacidad del equipo para el monitoreo, evaluación y aprendizaje.

Gestión de la Felicidad y Desarrollo Organizacional

Enmarcados en nuestra **estrategia de productividad y bienestar**, este segundo trimestre junto a Deloitte focalizamos nuestro trabajo en las prioridades de Comunicación Interna, Gobernanza y Gestión de Desempeño, que nos permitirán implementar nuestra estrategia con mayor efectividad a corto, mediano y largo plazo.

De igual manera, junto a Deloitte, capacitamos al equipo de la Juanfe en temas cruciales para nuestra productividad y bienestar como: herramientas de retroalimentación y comunicación. **En el tercer trimestre seguiremos generando capacidades a nuestro equipo y articulando los componentes de bienestar y salario emocional.**



ESTRATEGIA DE SOSTENIBILIDAD

¡Estamos comprometidos con la sostenibilidad ambiental!

En junio de 2023, hemos alcanzado la certificación LEED Platino, otorgada por el U.S. Green Building Council (USGBC), quienes promueven la sostenibilidad en el diseño, la construcción y la operación de edificios.

Este certificado es el nivel más alto de reconocimiento otorgado por el U.S. Green Building Council (USGBC) a edificaciones que demuestran un alto grado de sostenibilidad y eficiencia energética en su diseño, construcción y operación. LEED, que significa “Liderazgo en Energía y Diseño Ambiental” en inglés, es un sistema de certificación reconocido internacionalmente que evalúa diversos aspectos de un edificio con el objetivo de fomentar prácticas responsables con el medio ambiente y la comunidad.

Continuaremos trabajando arduamente para mantenernos a la vanguardia de la sostenibilidad y seguir siendo un modelo ejemplar. Juntos, estamos construyendo un futuro más brillante y amigable con el medio ambiente para las generaciones venideras.



Plataforma WW4W y Eventos

¡Más de 1.000 personas participaron en el Foro Women Working for the World 2023!

Dos días llenos de historias inspiradoras se vivieron en el Foro Women Working for the World, un evento organizado por la Juanfe en el que se dieron cita más de 1.000 personas para escuchar cómo líderes de talla mundial, activistas y empresarios están aportando al empoderamiento femenino y a la transformación social. Un escenario de diálogo que unió al sector público, privado y a organizaciones de la sociedad civil en pro de los derechos de las mujeres.

La Universidad Sergio Arboleda fue la sede del evento para el primer día y, de la mano de la Cámara de Comercio de Bogotá, el segundo día el Foro llegó a Kennedy para conectar con nuevos públicos y llevar conferencias valiosas a más de 300 mujeres beneficiarias de las manzanas del cuidado de la Secretaría de la Mujer de Bogotá.

¡Un sueño hecho realidad haber contado con la asistencia de
estudiantes, miembros de las Fuerzas Militares y Policía, líderes de
opinión y más de 30 conferencistas de talla mundial en el Foro Women
Working for the World 2023!



BONOS DE IMPACTO

El proyecto de Bonos de Impacto Social - CREO 2, se encuentra cerrando su doceavo mes de operación, logrando impactar a más de 100 jóvenes en Medellín, quienes han recibido un acompañamiento individualizado en su proceso de inserción laboral, además de herramientas y capacitaciones para mejorar su perfil laboral. Actualmente tenemos un cumplimiento del 103% en la meta de colocación en empleo, lo que significa que 62 jóvenes han sido empleadas y 27 de ellas ya han cumplido una retención mayor a 3 meses.



Haz clic en el botón **PLAY** y observa los testimonios de algunas de nuestras estudiantes durante sus procesos de formación e integración.

CASOS DE ÉXITO

Si quieres escuchar sus historias haz **Clic**.

CAROLINA GOMEZ

Cartagena

Estudiante de Servicios
Hoteleros



JULIO ZAKZUK

Profesor

Docente de Cocina



SANDRA MENDOZA

Madre de beneficiaria



CON NUESTRO TRABAJO

**LAS JÓVENES TRANSFORMAN SU VIDA Y LA DE SUS HIJOS
GRACIAS AL PROFUNDO AMOR QUE PONEMOS DÍA A DÍA.**



• • Fundación
JUANFE
Modelo de desarrollo social

Síguenos en Redes Sociales



Fundación Juanfe



@FundacionJuanfe



Fundación Juanfe



www.juanfe.org