



INFORME TRIMESTRAL

ENERO - MARZO 2023

• • Fundación
Juanfe
Modelo de desarrollo social

CONTENIDO

INFORME TRIMESTRAL DE LA FUNDACIÓN JUANFE | ENERO - MARZO 2023

Hacerle frente a la pobreza con un modelo innovador

03 - 04

Un nuevo camino para que sus proyectos de vida sean una realidad

05 - 06

Empoderando a nuestras madres adolescentes

07 - 10

Construimos lazos más saludables

11 - 14

Promoviendo las decisiones responsables

15 - 18

Rol materno: prácticas del cuidado para una infancia segura

19 - 22

Fortaleciendo la competitividad de nuestras jóvenes

23 - 30

Nuevas alianzas que impulsan su formación

31 - 32

Construyendo una autonomía económica en nuestras madres adolescentes

33 - 40

Noticias

41 - 44

La Juanfe avanza hacia nuevos logros

45 - 46

Estrategia de Sostenibilidad Ambiental

47 - 48

Plataforma WW4W y Eventos

49

Testimonios

50

Casos de éxito

51

HACERLE FRENTE A LA POBREZA CON UN MODELO INNOVADOR

En Colombia, el 39,3% de la población colombiana se encuentra bajo la línea de pobreza y el 12,2% en pobreza extrema. Con la perspectiva que estas cifras puedan ir en aumento y considerando que el 17% de los nacimientos vivos en nuestro país son de niñas entre los 10 y 19 años*. Por eso, estamos conscientes del enorme esfuerzo para que más madres adolescentes puedan romper ciclos de pobreza a través de nuestro Modelo 360°.

Este informe resume nuestro impacto en los tres primeros meses (enero - marzo) de este año. Así mismo, presenta la primera etapa de avance del proyecto Transformemos Sin Fronteras en alianza con Conrad N. Hilton Foundation.

*Fuente: DANE (2022)



Un nuevo camino para que sus proyectos de vida sean una realidad

En el primer trimestre 2023, 230 jóvenes iniciaron su proceso de transformación en la Juanfe.

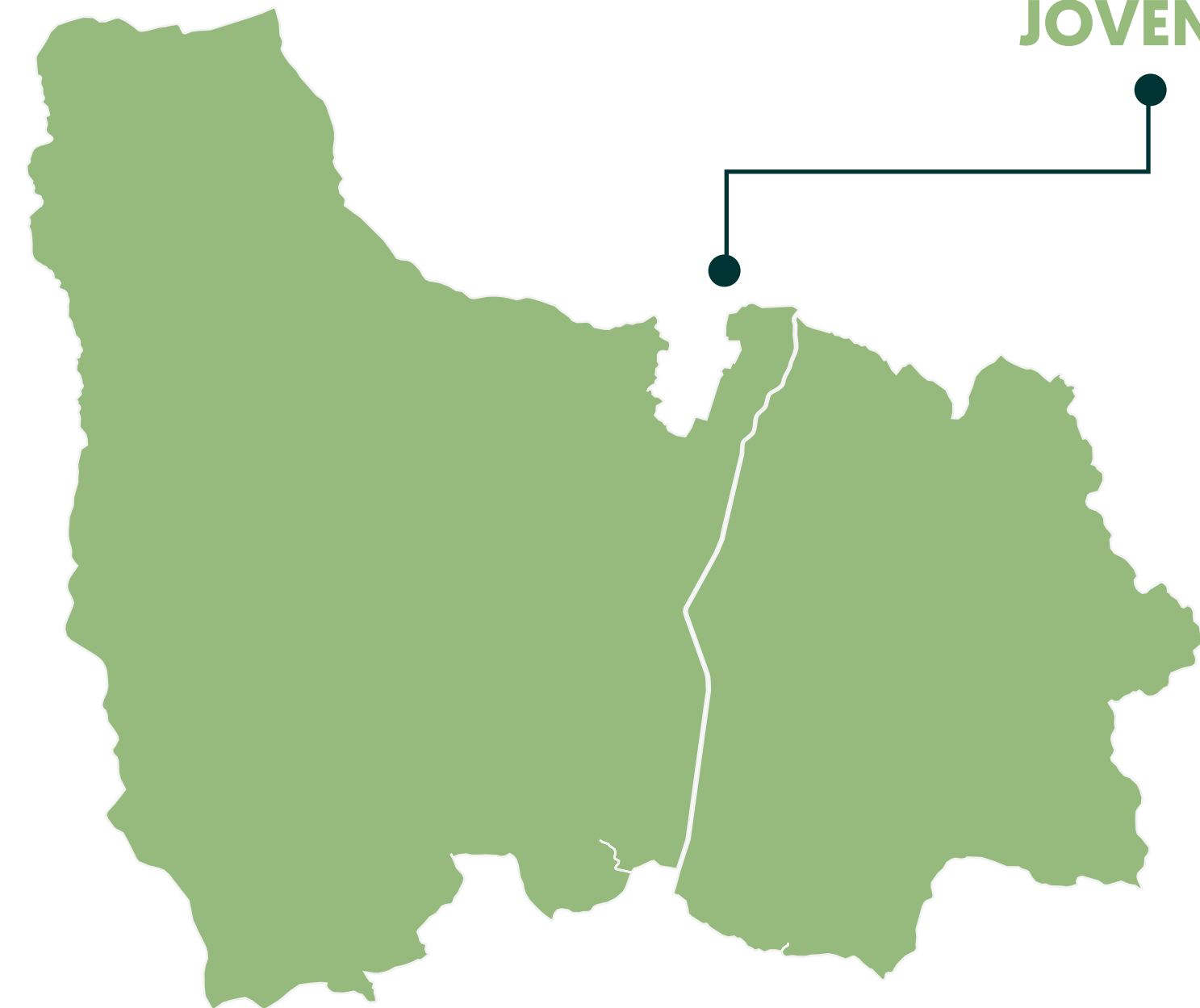
CARTAGENA:

120
JÓVENES



MEDELLÍN:

110
JÓVENES



Estamos transformando la vida de sus hijos y familias.

Empoderando a nuestras madres adolescentes

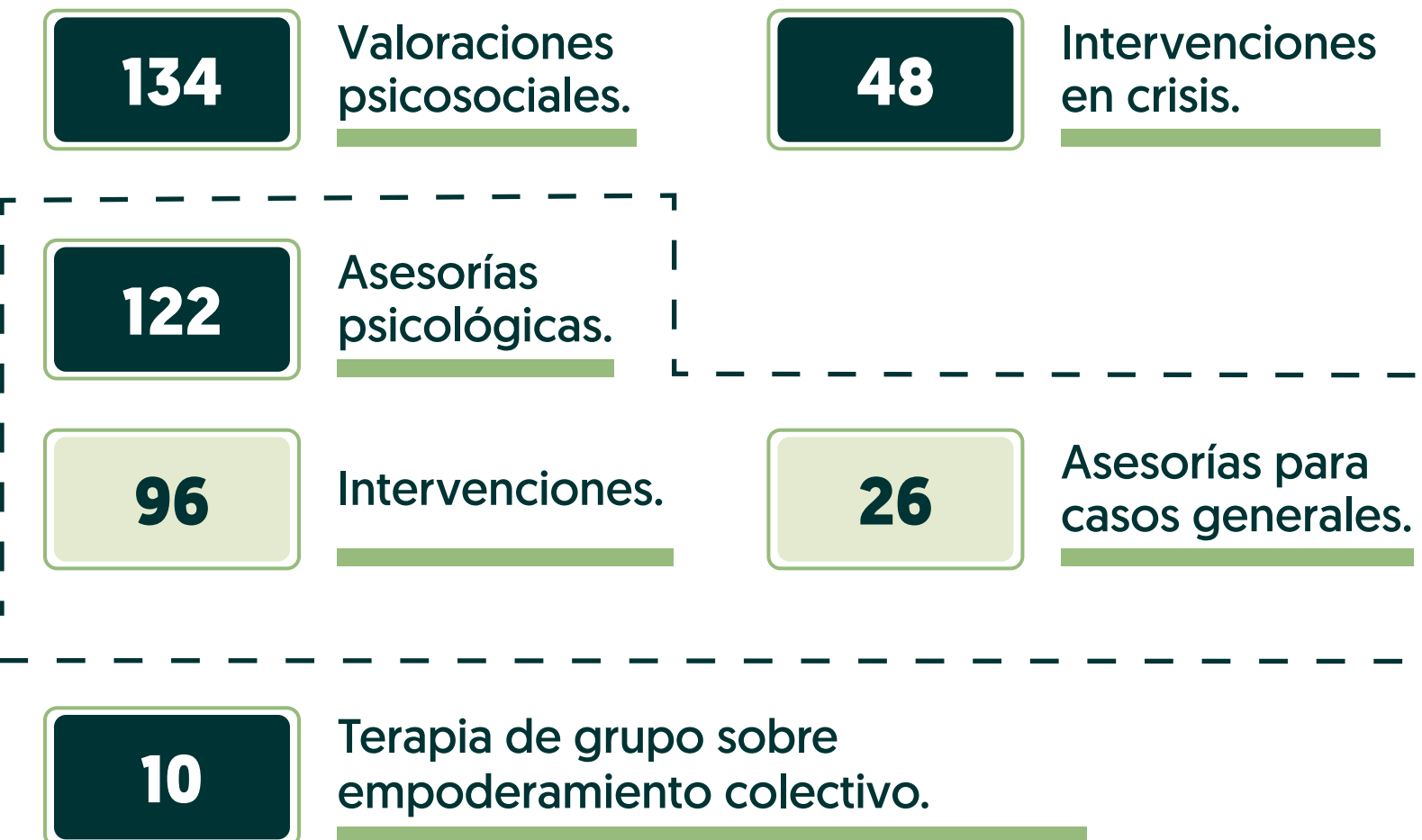
Fortalecimiento del ser

El cuidado de la salud mental y el empoderamiento son esenciales para que nuestras jóvenes puedan lograr una estabilidad emocional y la construcción de un proyecto de vida. Para lograrlo diseñamos un plan de atención psicosocial de acuerdo a las necesidades de cada joven, lo cual determina la intensidad del acompañamiento, así como la posibilidad de recibir una asesoría permanente o atención en crisis.

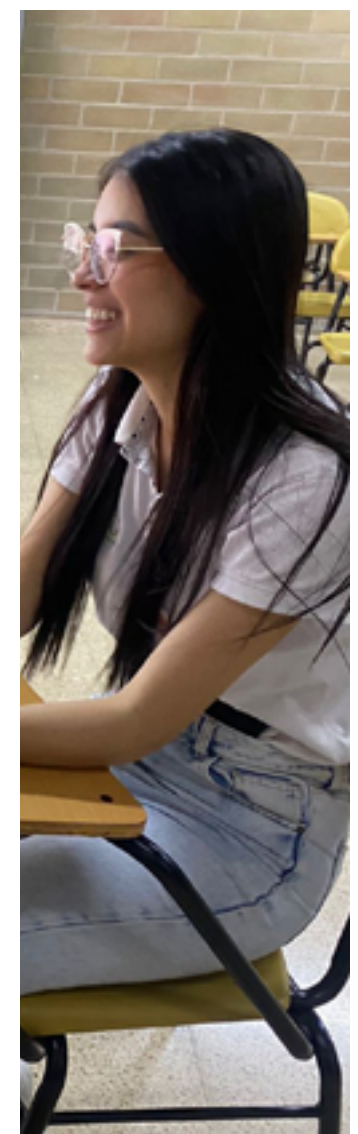
Tenemos un equipo de profesionales dedicados a guiar a las jóvenes en temas de autoconocimiento, visión personal, proyecto de vida, gestión de las emociones, salud sexual y reproductiva, competencias ciudadanas, vínculo afectivo y crianza humanizada. Así mismo, el grupo de jóvenes que ingresaron el semestre anterior, continuaron su formación y acompañamiento en el fortalecimiento del ser, en línea con la integralidad de su proceso de preparación hacia la vinculación laboral.

Durante estos tres meses hicimos:

CARTAGENA



MEDELLÍN



Gracias a esta intervención las jóvenes en Cartagena y Medellín:

Adquirieron herramientas para la expresión de sus emociones y de sus ideas, reconociendo sus cualidades e identificando sus capacidades.

Obtuvieron mayor control emocional y reducción del malestar que afecta su salud mental.

Reconocieron los mecanismos para la activación de rutas de atención y validación de sus derechos.



Construimos lazos más saludables

Transformando sus contextos

Trabajamos por el bienestar de nuestras jóvenes, sus hijos y familias, por eso, realizamos encuentros, asesorías y visitas domiciliarias con el propósito de fortalecer sus redes de apoyo y vincularlos al proyecto de vida de las jóvenes durante su proceso de transformación.

Además, generamos capacidades en sus núcleos familiares para tener una comunicación asertiva, fortaleciendo el vínculo afectivo, previniendo la violencia intrafamiliar, entre otras.

Durante estos tres meses, entre Medellín y Cartagena, hemos realizado **287 visitas domiciliarias** logrando reconocer y entender el contexto socioeconómico de nuestras jóvenes.



¿Cómo es nuestra intervención?

CARTAGENA

Realizamos 2 encuentros de familia en los que abordamos temáticas en:

- Pilares para una crianza positiva (Tipos de padres).
- Prevención de violencia intrafamiliar y rutas de atención.

Logrando 18 asesorías familiares.

Realizamos 2 encuentros de pareja en los que abordamos las siguientes temáticas:

- Fortalecimiento del vínculo afectivo.
- Los 5 lenguajes del amor.
- Paternidad responsable desde el enfoque de prevención de maltrato infantil.

Logrando 20 asesorías de pareja.



En el marco del mes de la mujer realizamos algunas actividades con el fin de prevenir la violencia de género:

- Tuvimos un conversatorio liderado por algunos padres de familia.
- Nuestras jóvenes hicieron un mural "De víctima a heroína", para plasmar algunos mensajes sobre el valor de la mujer.



Con el apoyo de la Fundación Probono se realizaron los talleres sobre inasistencia alimentaria para las beneficiarias y las rutas de atención para el equipo psicosocial.

MEDELLÍN

Realizamos 3 encuentros de familia en los que abordamos temáticas en:

- ¿Qué son las redes de apoyo?
- Comunicación asertiva.
- Manejo de las emociones en la resolución de conflictos.

Logrando 12 asesorías familiares.

Realizamos 2 encuentros de pareja en los que abordamos las siguientes temáticas:

- Tipos de violencia.
- Comunicación asertiva.
- Manejo de las emociones en la resolución de conflictos.



Un encuentro grupal en el que concientizamos a las familias de las jóvenes sobre la importancia de las redes de apoyo para sus proyectos de vida.



Un grupo focal para casos especiales donde abordamos la temática de restauración de heridas del pasado.



Promoviendo las decisiones responsables

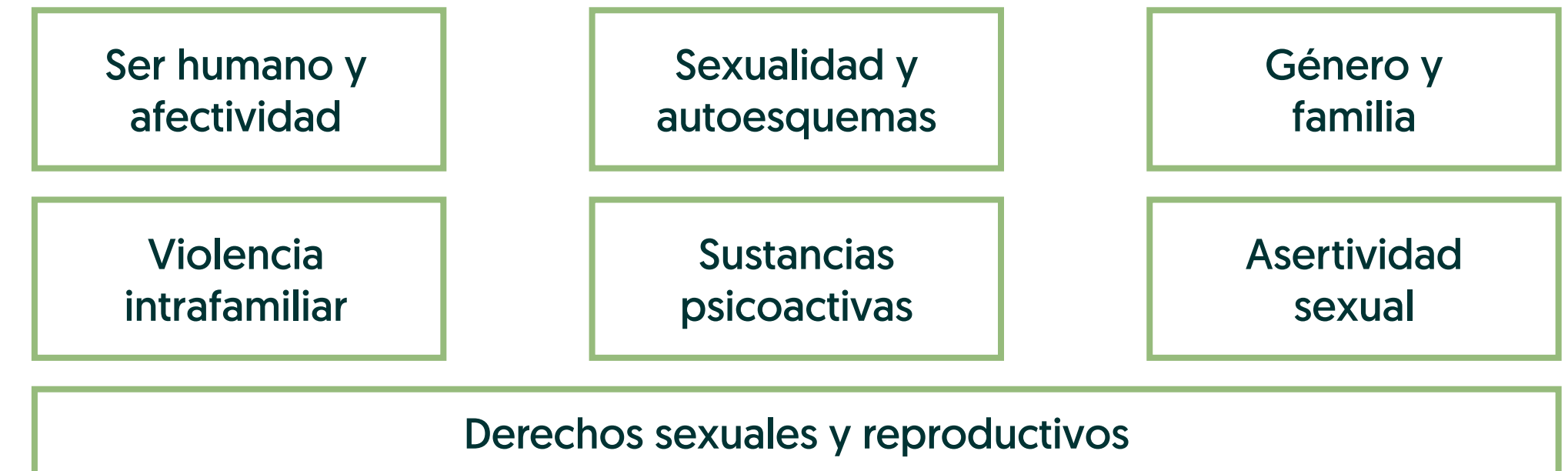
Prevención del embarazo subsecuente

Para nosotros es importante que las jóvenes reciban la atención y formación adecuada en los derechos sexuales y reproductivos para que las madres adolescentes sean responsables de su sexualidad y que sus proyectos de vida se hagan realidad. A través del componente formativo y la atención en planificación familiar, logramos el desarrollo autónomo y pleno de su sexualidad y la prevención de embarazos subsecuentes.

A través de la formación en el módulo de salud sexual y reproductiva, este trimestre las jóvenes fortalecieron sus conocimientos en:



CARTAGENA



304 JÓVENES se encuentran planificando con un método anticonceptivo seguro.

79%

Planifica con implantes.

58%

Planifica con inyecciones.

2%

Planifica con el DIU.

Con el apoyo del Laboratorio ABBOTT se realizó un taller sobre *los efectos secundarios de los métodos anticonceptivos de elección y planificación familiar*, en el que participaron **201 jóvenes**.

El Departamento Distrital de Salud DADIS realizó el taller de *fortalecimiento de la salud sexual y reproductiva*, en el que participaron **223 jóvenes**.

Se abordaron temas como:

- Uso adecuado del condón masculino.
- Claridad de los derechos sexuales y reproductivos.
- Doble protección.
- Creencias erróneas acerca de la sexualidad.

MEDELLÍN

Métodos anticonceptivos

Reproducción humana y respuesta sexual humana

Enfermedades de transmisión sexual

Autoconocimiento, enamoramiento y asertividad sexual

La historia de la mujer, la menstruación y sus trastornos

319 JÓVENES se encuentran planificando con un método anticonceptivo seguro.

86%

Planifica con métodos de larga duración o cirugía.

12%

Planifica con métodos de corta duración.

Junto a “Medellín me Cuida” logramos aumentar el acceso a métodos de planificación, 4 jóvenes obtuvieron la inserción del implante subdérmico.

Profamilia realizó capacitaciones para los colaboradores de la Juanfe y las beneficiarias.



Rol materno: prácticas del cuidado para una infancia segura

Tenemos la labor de guiar a nuestras jóvenes en su rol de madres, por eso contamos con espacios académicos para fortalecer el lazo afectivo. De esta manera, a través del módulo “Rol Materno” adelantamos algunas actividades para garantizar que sus hijos tengan un adecuado desarrollo y crecimiento armonioso.



CARTAGENA

Las madres adolescentes reciben el acompañamiento y orientación a través del módulo en Rol Materno, fortaleciendo sus conocimientos en:

- Vínculo afectivo y cuidado
- Nutrición en niños
- Autonomía en la alimentación de los niños
- Prevención de accidentes en el hogar
- Importancia de controles y seguimientos médicos preventivos para minimizar enfermedades




Este trimestre en el Centro Integral de Desarrollo Infantil (CIDI) hemos creado algunas estrategias para que los hijos de nuestras beneficiarias se sintieran seguros en su nuevo entorno. Actualmente atendemos 50 bebés al día, sin embargo, hay 120 bebés entre los 6 y 24 meses inscritos.

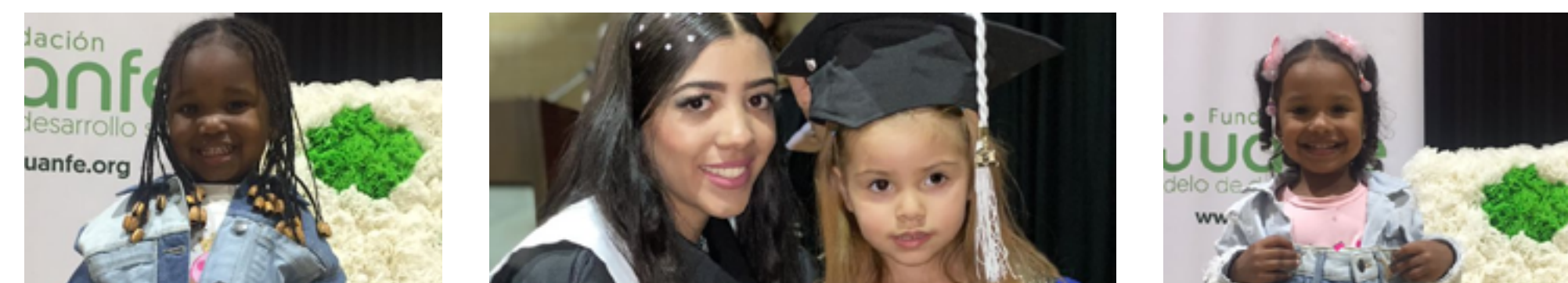
Realizamos 4 charlas con las madres adolescentes en temas relacionados a síntomas de infecciones respiratorias agudas, manejo de estados gripales, vínculo afectivo sano entre madre e hijo y refuerzo de normas CIDI.

A través del convenio *docencia servicio*, establecido con la Universidad San Buenaventura y la facultad de Fisioterapia, se estableció el plan terapéutico a seguir para cada niño, a partir de la línea base levantada y teniendo en cuenta los hallazgos que arroje la aplicación de la Escala Abreviada del Desarrollo EAD. Esto permitirá hacer seguimiento al desarrollo integral de los niños y detectar alertas tempranas.

MEDELLÍN

A través del módulo en Rol Materno, las jóvenes fortalecieron sus conocimientos sobre:

Ser mamá	Nutrición y lactancia	
Apego seguro	Estimulación y Desarrollo cerebral	
Emociones y temperamento		



Seguimos articulándonos con los Centros Integrales de Desarrollo Infantil de la ciudad para asegurar el cuidado de los hijos de las jóvenes.

Fundación Las Golondrinas (Buen Comienzo):

Logramos habilitar cupos de Sala-Cuna para niños/as menores de 18 meses.

Fundación FAN Aragüaney (Buen Comienzo):

Logramos la apertura de 35 cupos para sala-cuna y jardín infantil.

Mesa PREA (Buen Comienzo):

Realizamos la gestión de cupos de Sala-Cuna para menores de 23 meses, de niños/as que se encuentran en lista de espera.



Fortaleciendo la competitividad de nuestras jóvenes

La formación técnico laboral es un pilar fundamental de nuestro Modelo 360°. Esta representa una opción significativa y ágil para la vinculación laboral de las jóvenes; además, su formación especializada permite el desarrollo de competencias y habilidades que les permitirán tener mayor competitividad en el mercado laboral.

Gracias a esta estrategia, este trimestre hemos logrado:



CARTAGENA

304

Jóvenes estudian en Cartagena.

104

Belleza.

85

Cocina.

115

Hotelería.

Las beneficiarias se encuentran recibiendo una formación en inglés de forma curricular.

70 de ellas están recibiendo una formación en inglés intensivo en alianza con Caring Foundation, potencializando así su perfil laboral y aumentando el acceso a mayores y mejores oportunidades laborales una vez se certifiquen.



El 17 de febrero tuvimos la ceremonia de certificación técnico laboral en la que 82 jóvenes se graduaron de su formación.



En Cartagena tuvimos algunas actividades complementarias para fortalecer sus procesos de formación y empoderamiento:

Foro Una Mujer Real

Se realizó este foro con la participación de mujeres que se han destacado por su liderazgo en la ciudad a través de diferentes roles y oficios que ocupan como policía y bombero.



Actívate Juanfe

Una estrategia de retención educativa a través de actividad física, incentivando el trabajo en equipo, la motivación para mayor energía, y la interacción con demás compañeras.



Actividades de Democracia

Educamos en valores cívicos y democráticos a las madres adolescentes con el fin de crear conciencia de su participación en las próximas elecciones.



Conmemoración del Día de la Mujer

Contamos con la participación de 304 beneficiarias, a través de espacios lúdicos y formativos, en los que las jóvenes participaron activamente de una jornada solidaria de convivencia, impulsando el valor de la solidaridad y afianzando la sororidad entre ellas.



Foro Promigas

En el marco del *proyecto Mujeres Pa'lante* en alianza con la *Fundación Promigas y Surtigas*, se realizó un foro que contó con la participación de 7 mujeres líderes en la región caribe, incluida nuestra presidente Catalina Escobar. En este espacio se promovió la equidad laboral con enfoque de género, participaron 60 jóvenes.



MEDELLÍN

327 Jóvenes estudian en Medellín.

24 Asistente de Mercadeo.

37 Atención al cliente.

66 Desarrollo de Software.

148 Asistente administrativo.

52 Asistente Administrativo con énfasis en salud.

281 Jóvenes estudian inglés de forma curricular.

81 Se encuentran estudiando de forma extracurricular.

60 Jóvenes accedieron a la plataforma SLANG de Comfama.

21 Jóvenes están estudiando en el Colombo-americano de Medellín en alianza con la Embajada de los Estados Unidos en Colombia.



83 jóvenes finalizaron la primera fase formativa del Modelo 360°, resaltamos su esfuerzo y dedicación en el evento de clausura del grupo.

En Medellín tuvimos algunas actividades complementarias para fortalecer sus procesos de formación y empoderamiento.

Inicio del programa de Madres Adolescente 2023

Realizamos un carrusel educativo en el que cada equipo de la Juanfe se presentó ante las jóvenes nuevas. Con esto se logró generar lazos de confianza, motivar a las jóvenes y afianzar su compromiso con esta nueva etapa.

Bazar

224 beneficiarias participaron de este evento en el que incentivamos a las jóvenes reconociendo su buen comportamiento, e invitamos a sus familias generando lazos cercanos con la comunidad. Además, los participantes tuvieron la posibilidad de adquirir prendas de vestir y algunos artículos personales.

Conmemoración del Día de la Mujer

Contamos con diferentes dinámicas sobre la sororidad y el reconocimiento de los derechos y participación ciudadana. 300 madres adolescentes reconocieron sus derechos y generaron espacios reflexivos y de ayuda entre ellas.



Nuevas alianzas que impulsan su formación

CARTAGENA

Tecnológico Comfenalco:

22 jóvenes participaron en la feria de demostración de saberes técnicos liderada por el Tecnológico Comfenalco donde tuvieron la oportunidad de demostrar las habilidades y destrezas adquiridas en la competencia de cocina, compartiendo además con los asistentes información acerca de nuestro modelo de intervención 360°.

Colegio ASPAEN:

Se desarrolló una jornada de responsabilidad social en la que estudiantes de último grado intercambiaron experiencias con las jóvenes.

HAY FESTIVAL:

En alianza con la Embajada de los Estados Unidos en Bogotá, se realizó una charla liderada por la escritora Parinoush Saniee con el objetivo de cultivar habilidades de liderazgo y empoderamiento femenino. La autora compartió con 20 jóvenes experiencias sobre el proceso creativo de su libro “El libro de mi destino” y sus puntos de vista sobre el empoderamiento de las mujeres y las decisiones difíciles que existen en la vida de todas.

Fiscalía general de la Nación:

A través del programa Futuro Colombia, participaron 304 beneficiarias en una charla donde se abordaron los siguientes temas:

- Prevención del acoso y violencia sexual.
- Violencia intrafamiliar.
- Trata de personas.



MEDELLÍN

Escuela de Ingeniería de Antioquia EIA:

Mentorías a 30 jóvenes beneficiarias sobre temas académicos en áreas de matemáticas, inglés e informática, buscando fortalecer sus competencias.



Softserve:

Charla motivacional a 27 jóvenes de Desarrollo de Software de MA 2023-I, donde aprendieron sobre las grandes oportunidades laborales y los retos en el área de Desarrollo de Software.



Construyendo una autonomía económica en nuestras madres adolescentes

Este trimestre hicimos varias apuestas:



CARTAGENA

Fortalecimos las alianzas con empresas, con el objetivo de generar mayores y mejores oportunidades laborales para nuestras jóvenes.

EMPLEO

En el Centro de Empleabilidad y Oportunidad tenemos **794 jóvenes activas.**

Este trimestre logramos:

Emplear a 49 jóvenes de las cuales 37 obtuvieron su primer empleo formal.

En febrero, CEO recibió 82 jóvenes nuevas, egresadas de las formaciones técnicas con las cuales se viene trabajando el proceso de inserción laboral, a través de las siguientes actividades:

Acompañamiento en su práctica laboral

Asesoría en la hoja de vida

Aplicación de pruebas psicotécnicas para el perfilamiento laboral



EMPRESAS

Empresas totales aliadas	262
Empresas sensibilizadas en el 1 ^{er} trimestre	32
Nuevas alianzas	7
Vacantes gestionadas	31
Puestos de trabajo gestionados	148



Sectores empleadores

Servicios generales: 2%	Gastronomía: 19%	Belleza: 43%
Administrativos: 4%	Hotelería: 32%	

Cargos que ocupan las jóvenes

Auxiliar de pastelería.	Auxiliar de cocina.	Estilistas.
Servicios Generales.	Manicuristas.	Mesera.
Atención al cliente.	Camarera.	Barista.

FORMACIONES

Jóvenes formadas en áreas complementarias para su inserción laboral en el 1 ^{er} trimestre	74
Cursos realizados	1
Talleres realizados	2



Temas abordados

Habilidades comunicativas en la atención al cliente y comercialización de servicios en los diferentes sectores económicos.

Asertividad y compromiso orientado a la gestión de empleo.

EVENTOS

Realizamos un taller de empoderamiento femenino llamado "A volar alto", donde participaron 46 egresadas, de las cuales 5 iniciaron un plan piloto para comenzar la etapa preliminar con proyección de vinculación formal.



Participamos en un espacio convocado por Mercy Corps, en el que se realizó la socialización de los incentivos tributarios que pueden tener los empleadores al momento de generar trabajo a jóvenes, mujeres y población migrante.



Tuvimos la feria de empleo donde participaron:

Empresas **8**
Egresadas **47**



Vinculamos a 2 jóvenes asociadas a su perfil de egreso: 1 mesera y 1 auxiliar de cocina.

MEDELLÍN

Estamos fortaleciendo nuestra red de aliados empresariales, una comunidad que cree en el potencial de las jóvenes. Junto a ellos, estamos desarrollando nuevas y mejores oportunidades para las madres adolescentes, aportando al tejido social de la ciudad.



EMPLEO

En el Centro de Empleabilidad y Oportunidad tenemos **363 jóvenes activas**.

Este trimestre logramos:

Emplear a **38 jóvenes** de las cuales **10** obtuvieron su primer empleo formal.

En febrero, CEO recibió 47 jóvenes nuevas, egresadas de las formaciones técnicas con las cuales se vienen trabajando el proceso de inserción laboral, a través de las siguientes actividades:

Acompañamiento en su práctica laboral, en la cual obtuvieron un promedio de desempeño de 4.5 sobre 5.

36 valoraciones con la psicóloga organizacional

Acompañamiento de mentores voluntarios

EMPRESAS

Empresas totales aliadas **289**

Empresas sensibilizadas en el 1^{er} trimestre **33**

Nuevas alianzas **12**

Vacantes gestionadas **136**

Puestos de trabajo gestionados **216**



Sectores empleadores

Servicios: 37%
Comercial: 30%

BPO: 15%
Alimentos: 32%

Manufactura: 43%
Otro: 4%

Cargos que ocupan las jóvenes

Asesoras.
Auxiliares.
Operarias.

Mercaderistas.
Asistentes.

Auxiliares administrativas.
Otros cargos.

FORMACIONES

Jóvenes formadas en áreas complementarias para su inserción laboral en el 1^{er} trimestre

63

Charlas realizadas

3

Talleres realizados

1



Temas abordados

Fortalecimiento de habilidades para la búsqueda de empleo.

Conexión laboral.

Capacitación en atención al cliente.

DESTACADOS

Junto a la empresa Dgroupe, se está adelantando un programa de capacitación para 20 jóvenes de la Juanfe, quienes tendrán la oportunidad de trabajar como asesoras de servicio en sus diferentes unidades de negocios. Una apuesta conjunta por brindar empleos de calidad y suplir las necesidades de personal de las empresas.

Actualmente Leidy González, egresada del segundo semestre del 2020, ya se encuentra contratada a tiempo completo como beneficiaria de esta iniciativa.

EVENTOS

DESAYUNO EMPRESARIAL:

Empresas asistentes: 14

Acciones para empleo con el 100%

Aliadas nuevas: 13

Asistentes: Fenalco, Magneto, Corbeta, La Receta y Cia, Azure, B&A Group, Wikan BPO, Nova Consultores, Master Coach 180, Winner Group, Invesa, Sociedad Civil El Nuevo Colegio.



CUOTA SENA

En el primer trimestre 2023 logramos:

6

Empresas aliadas para patrocinio.

10

Jóvenes firmaron contrato Cuota SENA desde su etapa de estudios.

72

Jóvenes están en proceso de selección para ser patrocinadas.



Noticias

Conoce el proyecto “Transformemos Sin Fronteras, Juanfe para la Integración” en alianza con Conrad N. Hilton Foundation

Comenzó oficialmente, en alianza con Conrad N. Hilton Foundation, la adaptación de nuestro Modelo 360° dirigido a la población de mujeres migrantes venezolanas, en la ciudad de Cartagena y Medellín.

Esperamos que a lo largo de sus 2 años y medio de implementación podamos impactar cerca de 750 mujeres, a través de un proceso de reparación emocional y formación en habilidades para el trabajo, alineado a las últimas tendencias del mercado laboral de cada ciudad, que les permitan contar con las herramientas necesarias para que logren la vinculación laboral.



El proyecto inició su etapa de alistamiento en el mes de diciembre de 2022 y durante el primer trimestre de este año, ha avanzado en su ejecución mediante las siguientes actividades:

Proceso de contratación del talento humano:

Contamos con un equipo interdisciplinario de 9 colaboradores.



Adecuación de espacios:

Adecuación y distribución de espacios, para uso de oficinas administrativas y aulas de clase.



Gestión del sistema de información:

Contratación y programación de la plataforma Kobo, en la que se realizará el seguimiento, monitoreo y ejecución de las actividades.



Alianzas estratégicas:

Alianzas con sectores y entes que trabajan con población migrante entre las cuales resaltamos: Cámara de comercio, Centro “Intégrate”, Mercy Corps, Migración Colombia, World Visión y lideresas de la ciudad de Cartagena y Medellín.



Gestión de oferta académica:

Se realizó una exhaustiva revisión a través del observatorio laboral y ocupacional del SENA donde se identificaron tendencias de las ocupaciones actuales y del comportamiento de la empleabilidad en la ciudad siendo las más destacadas: el área hotelera, gastronomía, administrativa y ventas.

Convocatoria del proceso de caracterización:

En el mes de marzo se realizó la planeación de actividades para la caracterización de la población a impactar, con el acompañamiento de IPA (Innovation Poverty Actions), la cual se desarrollará los días 12, 13 y 14 de abril de 2023.



Bonos de impacto social

El proyecto de Bonos de Impacto Social - CREO 2, se encuentra cerrando su noveno mes de operación:

El proyecto ha logrado impactar a más de 100 jóvenes en Medellín, quienes han recibido un acompañamiento individualizado en su proceso de inserción laboral, además de herramientas y capacitaciones para mejorar su perfil laboral.

Actualmente tenemos un cumplimiento del 67% en la meta de colocación, 41 jóvenes han sido empleadas y 20 de ellas ya han cumplido una retención mayor a 3 meses.

En el mes de febrero, la Juanfe hizo parte del Taller de aprendizajes, Inversionistas Bonos de Impacto Social. Un espacio realizado por EAFIT y SibS.co con diferentes organizaciones para hablar sobre los aprendizajes más significativos como inversionistas y el potencial de escalabilidad.



La Juanfe avanza hacia nuevos logros

Cooperación Técnica con el BID (TVET):

Estamos fortaleciendo el proceso de inserción laboral de las jóvenes Juanfe, mejorando la calidad de los empleos y los tiempos de acceso a estos. Este trimestre trabajamos en el fortalecimiento del componente de Desarrollo Humano, específicamente, el equipo psicosocial, el cual está en proceso de formación con el Centro de Psicología Integral (CPI).

Profamilia:

De la mano de Profamilia se fortaleció el conocimiento y las herramientas que promueven la educación integral para la sexualidad en el equipo de la Juanfe, con el fin de que las madres adolescentes reciban una educación sexual de calidad basada en derechos. Adicional a esto, la alianza permitió fortalecer las habilidades de liderazgo con énfasis en la salud sexual y reproductiva, de un grupo de madres adolescentes con el fin de convertirse en embajadoras en sus comunidades.

KPI's:

En alianza con la Universidad de Los Andes, este año iniciamos con la formulación de nuestros Key Performance Indicators (KPIs) para el fortalecimiento y seguimiento de nuestra operación.



Salesforce:

Después del lanzamiento de Salesforce con Deloitte, este trimestre se han realizado ajustes para que la información quede registrada según la necesidad de la Juanfe, cómo la trazabilidad de las jóvenes, la creación de informes y la medición de impacto. Adicional a esto, el equipo de Deloitte se encuentra formando al coordinador de sistemas en Gerencia de Producto para poder continuar con el desarrollo de la plataforma en mediano y largo plazo.

Gestión de la Felicidad y Desarrollo Organizacional:

Este primer trimestre junto a nuestro aliado Deloitte se revisaron los resultados del proceso de levantamiento de información que se realizó con todos los miembros del equipo de trabajo de la Fundación. Con estos resultados y las recomendaciones de nuestro aliado inició la implementación de la política de bienestar y el código de conducta saludable de la Fundación.

Estrategia de Sostenibilidad Ambiental

Nuestro Complejo Social en Cartagena desarrolla sus actividades teniendo en cuenta la cercanía a sitios protegidos, humedales y cuerpos de agua, además de llevar a cabo un plan de manejo ambiental riguroso el cual incluye protección de la capa vegetal, prevención de la sedimentación de drenajes pluviales, disminución de la polución del aire por polvo y material particulado, manejo de aguas residuales, residuos sólidos y energía. Igualmente, dentro de la estrategia, realizamos mediciones de temperatura, calidad del aire e iluminación.

Así mismo, en la Juanfe sabemos que el confort de cada una de las personas que laboran y visitan nuestra institución es vital para el desarrollo de las actividades y su calidad de vida, por esto creamos espacios armoniosos.

También contamos con un sistema de energía a través de paneles solares, los cuales producen 40% de la energía que consumimos en nuestras instalaciones; dichos paneles evitan la emisión de más de 750Kg de CO², el equivalente a lo absorbido por 20 árboles al año aproximadamente.

Reciclaje de más del 52% de residuos generados en la sede.



Gracias a nuestros paneles solares hemos logrado producir más de 8.600kW h equivalentes al 40% de reducción de la energía, con ahorros de más de \$6.000.000 en este 1^{er} trimestre 2023.

Reutilización de más de 300m³ de agua, generando un ahorro de más de \$1.200.000.



Actualización proceso vivero: Desde la construcción del vivero hemos logrado producir durante este 1^{er} trimestre más de 1.500 plantas, utilizadas para reforestar más de 300m² de jardines.

Tenemos nueva Certificación LEED Platinum:

Esta certificación evidencia el compromiso que tenemos año tras año en minimizar el impacto negativo al medio ambiente en gran variedad de aspectos como consumos energéticos, compra de insumos con bajo impacto ambiental, manejo de agua potable y residual, manejo de jardines, entre otros.



Plataforma WW4W y Eventos

¡La comunidad de Women Working for the World no para de crecer!

Women Working for the World es una plataforma digital de contenidos que reflexiona sobre el empoderamiento femenino y los derechos de las mujeres. A marzo del 2023, las cifras demuestran la gran acogida que ha tenido el proyecto: 145.478 usuarios únicos en la plataforma web, 215.486 visitas a las páginas y 11.592 seguidores en redes sociales.

En los primeros meses del año, el equipo ha trabajado en la planeación del Foro Women Working for the World, logrando alianzas estratégicas con actores claves como la Secretaría de la Mujer de Bogotá, la Universidad Sergio Arboleda y la Cámara de Comercio de Bogotá. A su vez, para el evento se ha construido una agenda increíble que cuenta con más de 30 conferencistas que compartirán historias inspiradoras sobre transformación social.



**FORO
WW4W** | **MUJERES
LIDERANDO
EL CAMBIO**

145.478 | **11.592**
USUARIOS | **SEGUIDORES**

Haz clic en el botón **PLAY** y observa los testimonios de algunas de nuestras estudiantes durante sus procesos de formación e integración.

TESTIMONIOS



BRANDY ALCAZAR
Cartagena

Estudiante de
Servicios Hoteleros.



**MARLENE GÓMEZ /
CINDY JOHANNA**
Medellín

Estudiantes: Técnico -
Asesor comercial y de
servicios.



Haz clic en el botón **PLAY** y observa los testimonios de algunas de nuestras estudiantes durante sus procesos de formación e integración.



CASOS DE ÉXITO



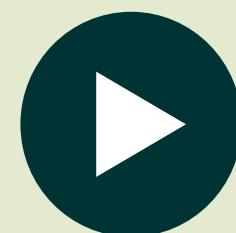
ÁNGELES HERRERA
Cartagena

Estudiante de
Servicios Hoteleros.



HANNY ALMANZA
Cartagena

Estudiante de
Servicios Hoteleros.



CON NUESTRO TRABAJO

LAS JÓVENES TRANSFORMAN SU VIDA Y LA DE SUS HIJOS GRACIAS AL PROFUNDO AMOR QUE PONEMOS DÍA A DÍA.



• • Fundación
JUANFE
Modelo de desarrollo social

Síguenos en Redes Sociales



Fundación Juanfe



@FundacionJuanfe



Fundación Juanfe



www.juanfe.org